



Mars 2026
Projet HayKa
Mode opératoire REDM
Réseau des écoles doctorales malgaches



**Cofinancé par
l'Union européenne**

Financé par l'Union européenne. Les points de vue et avis exprimés n'engagent toutefois que leur(s) auteur(s) et ne reflètent pas nécessairement ceux de l'Union européenne ou de l'Agence exécutive européenne pour l'éducation et la culture (EACEA). Ni l'Union européenne ni l'EACEA ne sauraient en être tenues pour responsables.



Sommaire

Contexte	P.1
La méthode HayKa	P.1-2
Gouvernance et organisation	P.2-3
<i>Présidence tournante</i>	
<i>Assemblée générale</i>	
<i>Secrétariat permanent</i>	
<i>Commissions thématiques</i>	
<i>Financement et adhésion</i>	
Les actions menées	P.3-4
Utilisation de la plateforme HayKa	P.4
Conclusion	P.5
Annexes	P.5-6
<i>SWOT du REDM</i>	
<i>La journée annuelle du REDM : modèle type</i>	

-- Contexte --

Ce réseau des Ecoles Doctorales malgaches (REDM) du projet HayKa a été souhaité par les EDs elles-mêmes lors de l'écriture du projet en 2022. Les principales raisons avancées étaient :

- de mettre en avant la culture du partage d'informations avec le site web HayKa comme outil de partage ;
- de favoriser de nouvelles collaborations entre EDs identifiées dans le projet HayKa et au-delà ;
- d'avoir une meilleure lisibilité du monde doctoral entre les EDs, avec les institutions nationales (ministères) et internationales, et avec le monde socio-économique ;
- de pérenniser les actions du projet au-delà de sa date de fin officielle (avril 2026).

Il faut également rappeler l'existence du CEDM (Consortium des Écoles Doctorales Malagasy) en lien avec le ministère de la recherche scientifique malgache. Il a été reconnu que le CDEM avait des objectifs limités envers les écoles doctorales malgaches, ne gérant que le fonctionnement administratif (nomination des directeurs, des enseignants chercheurs, charte du doctorat ...), mais ne proposant pas d'actions transversales entre les écoles doctorales malgaches alors que des volontés affirmées existent au sein du projet. Ce Consortium a par ailleurs été qualifié par les partenaires malgaches de « peu efficace », « peu actif », et donnant une faible visibilité sur ses actions et son fonctionnement.

En 2025, il s'avère donc nécessaire de penser la création d'un réseau dynamique entre les écoles doctorales malgaches, en commençant par celles identifiées dans le projet HayKa et qui serviront de pilote, en créant un espace (médiatique, fonctionnel, accessible) et reconnu pour ce réseau au sein du paysage universitaire malgache, avant de possiblement l'étendre aux autres EDs du territoire.

Il est apparu à tous comme une évidence qu'il y avait une urgente nécessité à mettre en place et à structurer un réseau permanent créant du lien entre les écoles doctorales et leur permettant de faire de leur diversité thématique une réelle force de proposition et d'animation. Ce réseau devra se constituer autour de temps fort sous forme de rencontre annuelle et la continuation d'échanges avec la constitution de groupes de travail sous forme numérique ou physique, et le développement de ressources et d'actions communes.

-- La méthode HayKa --

Un certain nombre d'idées ont émergé lors de l'atelier intermédiaire de février 2025. Il a été avancé qu'il fallait rédiger un cahier des charges du REDM, expliquant les actions menées par le réseau, constituer un comité d'organisation pour sa rédaction, définir un mode de gouvernance adapté, et mettre en avant un agenda des actions à finaliser.

Un groupe de travail dédié s'est ainsi constitué et s'est réuni à plusieurs occasions afin de collaborer à l'élaboration du mode opératoire du réseau et de ses différentes modalités, intégrant des représentants des partenaires européens et malgaches, avec des niveaux d'expérience variables sur la participation à des réseaux nationaux et internationaux.

La mise en place d'un SWOT (voir en annexe) à quant a elle permis de collecter des idées pour construire la trame de ce réseau. En résumé, 4 recommandations nous paraissent importantes pour poursuivre cette action :

- Établir une gouvernance claire et inclusive du REDM en définissant une structure organisationnelle avec des rôles et responsabilités précises pour assurer le bon fonctionnement du réseau.
- Favoriser l'engagement des membres en organisant des réunions régulières, un moment de rencontre annuel de l'ensemble du réseau, des formations et des séminaires pour maintenir l'implication des membres et renforcer la cohésion.
- Renforcer des outils numériques et les modalités de communication en renforçant la place de plateforme HayKa pour assurer sa pérennité à la fin du réseau et en exploitant les réseaux sociaux déjà existants pour faciliter les échanges et la visibilité.
- Renforcer les collaborations institutionnelles en travaillant en partenariat avec le CEDM, les universités, les ministères et d'autres acteurs pour assurer la reconnaissance et l'impact du réseau.

Le déploiement du réseau se fera en trois phases :

1) intégration des écoles doctorales HayKa (phase pilote) ;

Puis les deux autres à la suite du projet HayKa :

2) intégration des autres écoles doctorales issues des mêmes universités ;

3) intégration des écoles doctorales d'autres universités du pays (Tamatave, universités privées).

-- Gouvernance et organisation --

Présidence tournante

Le réseau repose sur un principe de présidence tournante annuelle, **avec une rotation définie à l'avance, sur 3 ans** et reposant sur plusieurs critères : équilibre géographique, capacité institutionnelle à assurer la présidence, engagement formel de l'institution à soutenir son représentant pour assurer la présidence. Le Président assure l'animation du réseau, le représente auprès des partenaires (ministère, bailleurs, universités étrangères), supervise les activités et pilote le plan d'actions. En fin de mandat, il remet un rapport de passation, cette dernière s'organisant lors d'une réunion formelle. Pour faciliter la passation, l'ED sortante assure une « présidence consultative » pendant une période de deux mois.

Assemblée générale (AG)

L'AG constitue l'organe souverain du réseau. Elle est présidée par le Président du réseau, et se compose des directeurs des ED membres, ainsi que de deux représentants des doctorants. Elle se réunit une fois par an en session ordinaire, et en sessions extraordinaires si besoin. Son rôle est d'adopter les orientations stratégiques, valider le budget, ainsi que l'intégration de nouveaux membres potentiels. Les décisions sont adoptées par vote à la majorité.

Secrétariat Permanent (SP)

Le SP est un organe technique et administratif, composé de 2 à 3 personnes et hébergé au sein de l'école qui assure la présidence et qui assigne donc ce rôle en interne. Il assure la mise en œuvre des décisions de l'AG, la coordination des activités, est en charge de la gestion administrative, assure un appui au suivi des projets, ainsi que la communication du réseau.

Commissions Thématiques (CT)

L'AG aura à terme la possibilité de proposer la création de Commissions Thématiques temporaires pour répondre à des besoins spécifiques : formation, recherche de financements, mobilité, projets de recherche communs, etc. Chaque commission doit être co-pilotée par un minimum de deux écoles, qui pourront se positionner en fonction de leurs affinités et intérêts pour les thématiques identifiées.

Financement et adhésion

Le financement sera l'une des clés de pérennisation du réseau. Les membres s'engagent à fournir les efforts de communication auprès du Ministère pour identifier de possibles financements nationaux et ministériels, ainsi qu'à rechercher des financements auprès d'autres bailleurs pour mettre en œuvre les activités du REDM.

Un système d'adhésion via cotisation annuelle réglée par chacune des écoles membres sera proposé et débattu lors de la première AG, afin de doter le réseau d'un fond de roulement permanent permettant d'assurer des actions de base, et marquant un réel engagement de la part des EDs adhérentes. Pour adhérer, chaque école devra remplir de critères donnés et remplir des obligations précises :

- être reconnue auprès du Ministère (MESUPRES) ;
- désigner un représentant permanent auprès du réseau ;
- signer la charte de la diversité et du genre HayKa ;
- participer aux organes de gouvernance.

-- Les actions menées --

Plusieurs actions sont proposées pour créer le réseau et donner une première dynamique :

- Mettre en place les organes de gouvernance du REDM avec une présidence et des membres actifs pour dynamiser le réseau ;
- Organisation de réunions périodiques en ligne. Établir un agenda des réunions périodiques et des réunions communes avec l'ensemble des personnes inscrites au réseau (personnels des EDs, des ministères, des représentants des entreprises..) ;
- Créer un lien officiel avec le ministère, dès que possible, en particulier avec le/la DGRS et avoir la possibilité d'être représenté lors des réunions de travail au ministère ;

- Créer des ressources communes utiles à chacun qui permettront d’initier une dynamique de réseau : un annuaire des écoles doctorales, ainsi qu’un catalogue des formations transversales seront les deux premières ressources mises en place ;
- Permettre de faciliter les mobilités des personnels des EDs, pour se former ou dispenser des formations dans d’autres écoles ;
- Mettre en œuvre une démarche d’ouverture nationale progressive dans le projet d’amélioration des conditions du doctorat et la voie vers l’insertion professionnelle à l’échelle du pays ;
- Évaluer, valoriser et communiquer sur les actions liées au doctorat (formations, rencontres, animations, ...). Communiquer sur ces actions locales à un niveau national, voire régional, à travers notamment une Newsletter du réseau (trimestrielle) et avec la rédaction d’un rapport annuel accessible par l’ensemble du monde doctoral (EDs, universités, ministère, entreprises) ;
- Rendre visible et accessible les actions / résultats scientifiques (via les thèses et les publications) auprès des entreprises locales et nationales, via la plateforme HayKa et des communications dédiées sur les réseaux HayKa qui deviennent ceux du REDM à l’issue du projet ;
- Organisation de webinaires thématiques sur une base régulière, dans la lignée des webinaires sur les ODDs organisés dans le cadre de HayKa ;
- Diffusion en direct de soutenances de thèses et d’HDR (valorisant aussi l’équipement acquis par les EDs dans le cadre de HayKa) ;
- Organisation d’une journée annuelle du réseau, lors de laquelle se tiendra notamment l’AG ordinaire ;
- Créer un lien officiel avec HAL (par exemple), avec les réseaux pour s’ouvrir vers une Science Ouverte et pour éviter les revues prédatrices dans le cadre des publications.

-- Utilisation de la plateforme HayKa --

La plateforme HayKa intègre une section dédiée au REDM. Celle-ci intègre plusieurs fonctionnalités amenées à évoluer en fonction des besoins du réseau :

- publication transparente du [mode opératoire](#) du REDM ;
- [annuaire des personnels](#) des EDs, des universités, des entreprises identifiées dans le projet ;
- [catalogue des formations transversales](#) disponibles au sein des écoles membres ;
- [calendrier des événements et actualités](#) du réseau et de ses membres.

De nouvelles fonctionnalités pourront être intégrées au fur et à mesure pour répondre aux nouveaux besoins du réseau. L’administration de la plateforme sera assurée par le chef de projet HayKa à l’Université de Montpellier, la chargée de communication HayKa à l’Université de Fianrantsoa, ainsi que par le Secrétariat Permanent.

-- Conclusion --

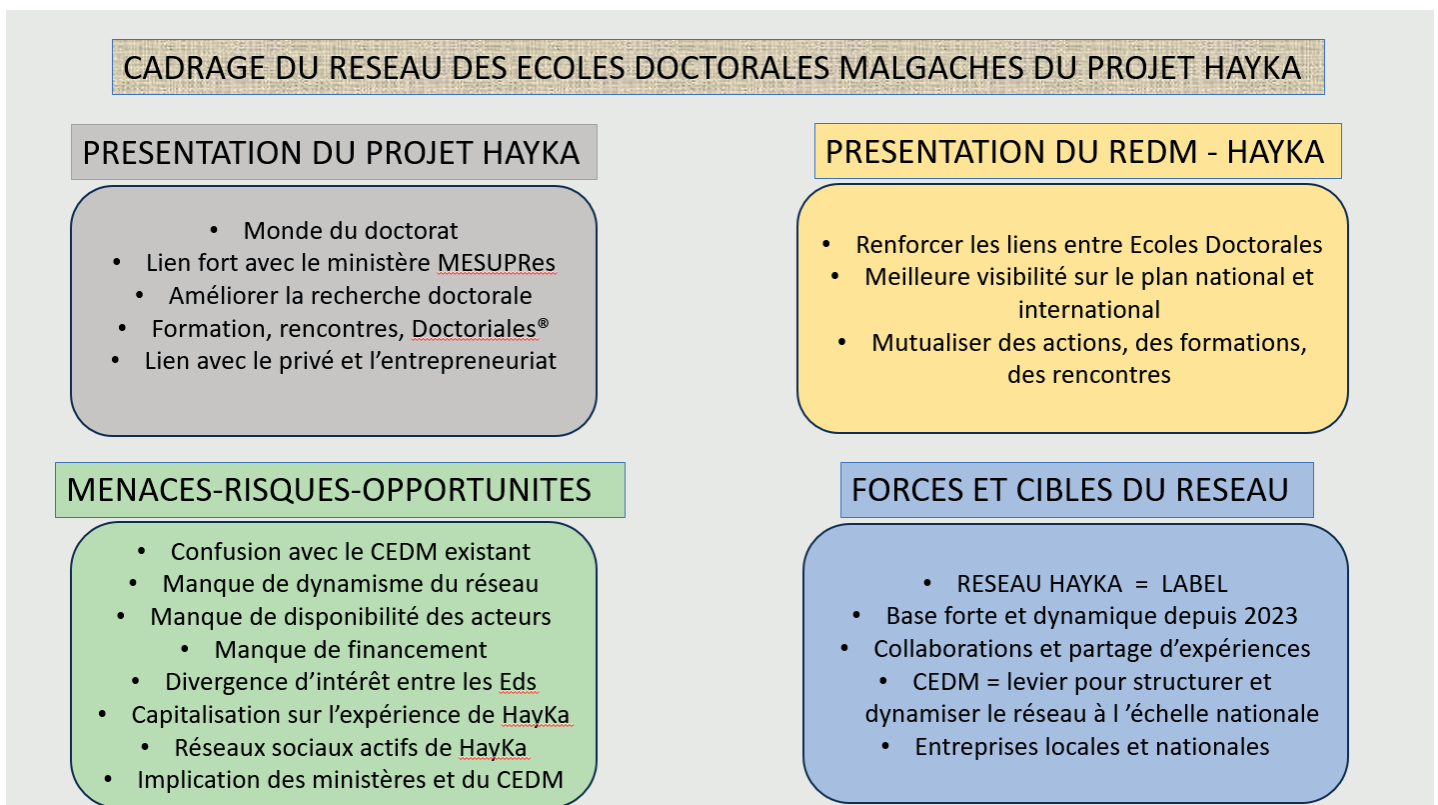
Le projet HayKa aura permis de mettre en lumière la nécessité et le pouvoir de cette mise en réseau, qui s'impose comme la clé pour permettre aux écoles doctorales malgaches d'atteindre leurs objectifs.

En définitive, le réseau REDM a pour buts de renforcer les liens entre les écoles doctorales, de rendre visibles les actions menées au sein du réseau auprès des ministères malgaches et du monde socio-économique, et de mutualiser des actions au niveau national. L'objectif à plus grande échelle est de développer des complémentarités pertinentes entre les EDs et les universités, et de permettre aux entreprises de mieux connaître les actions et résultats des EDs.

En s'appuyant sur une gouvernance structurée et adaptée, sur de premières actions et ressources communes permettant de poser les bases d'une collaboration solide, ainsi que sur la volonté commune des membres du réseau de s'appuyer les uns sur les autres pour soutenir leur développement mutuel, le REDM dispose ainsi des outils nécessaires pour engager avec le ministère une discussion sur les financements qui permettront de rendre le réseau pérenne.

-- Annexes --

SWOT du REDM



Mercredi 23 septembre 2026	
Université d'Antananarivo	
9h30	Accueil des participants
10h00	Ouverture institutionnelle et séance photos <i>Président du REDM</i> <i>Représentant du projet HayKa</i> <i>Représentant des doctorants</i>
10h15	Conférence thématique Ex : les écoles doctorales face aux défis de l'interdisciplinarité
11h00	Table-ronde thématique Ex : comment faciliter la réalisation de thèses interdisciplinaires ?
12h30	Déjeuner
14h	Speed dating par groupes pour échanger sur les pratiques Groupe Encadrants Groupe Personnels Administratifs et Techniques Groupe Doctorants
16h	Assemblée générale du REDM